

F I N S P Å N G

Strategisk plan 2014-2016 och budget 2014



KOMMUNSTYRELSENS ORDFÖRANDE HAR ORDET

Vad vill vi med en Strategisk plan? Det handlar naturligtvis väldigt mycket om att skapa ett ramverk och en styrning för den organisation som Finspångs kommun är. Vi är på väg in i ett nytt budgetår och en ny planperiod och då ska mål och ramar aktualiseras och förnyas. Men i grunden är det ett beslutsdokument om Finspång som beskriver utveckling, värden och visioner från det fullmäktige som representerar kommunens invånare. Välfärden och utvecklingen i samhället måste åstadkommas rättvist, solidariskt och långsiktigt med tanke på nuvarande och kommande generationer. För att stärka kommunens framtidsinriktning kommer några område ha större fokus på sig 2014.

Måluppfyllelsen i skolan är en viktig faktor i ett jämlikt Finspång som sätter barnens möjligheter i livet i särskilt fokus. Det är i första rummet nödvändigt att vi har engagerade ledare och kompetenta pedagoger. Skolan ska helt enkelt präglas av god omsorg och tillgänglighet med hög kvalitet i det pedagogiska innehållet. Därför kommer det att ske en satsning på grundskolornas IT-miljö. Det är ett område som har varit eftersatt och därför ska lärares och elevers arbetsmiljö moderniseras för att klara dagens krav. I dagens Finspång ökar också kraven och behoven av att ha en bra omställning från arbetslöshet till jobb och studier. Vi vill därför ytterligare förstärka fokuseringen på jobb istället för försörjningsstöd. Det har visat sig att de senaste årens öknings av människor i försörjningsstöd måste mötas av den lokala politiska nivån med högre fokus på aktivering och omställning. Men även här har utbildningssektorn en central roll, förutsättningarna för att få fler att nå självförsörjning är bra utbildningar i grundskolan, gymnasie- och vuxenutbildningen.

Integration berör hela samhället, alla sektorer i samhället och alla människor oavsett bakgrund. Integration handlar om att aktivt involvera människor i möte med varandra och därmed definiera och undanröja strukturella hinder. För kommunens del handlar det om att bli bättre på att agera tillsammans med det omgivande civilsamhället,

och näringslivet för att nå fram till ett hållbart integrerande arbete.

Samhället, och inte minst vår lokala gemenskap i kommunen, har under de senare åren fått större utmaningar att arbeta med när det handlar om människor som hamnat i social problematik. I vår kommunala verksamhet måste vi se till att vi stärker beredskapen att hjälpa de här individerna och familjerna i god tid. Men vi måste också förbättra vårt arbete tillsammans med de aktörer som finns i civilsamhället, dess organisationer och frivilliga. Genom en ökad öppenhet för de här bidragande krafterna underlättar vi för fler som har hamnat i svårigheter. Inom det sociala området pågår det dessutom en demografisk förändring som börjar märkas allt tydligare: antalet äldre ökar. Under året kommer därför en flexibla organisation av arbetet att genomföras som i första hand bygger på att se till de behov som exempelvis äldreomsorgens brukare har. Målet är att insatserna i ännu högre grad ska vara habiliterande. I den här förändringen kommer också personalens arbetsmiljö ska förbättras.

Under de år som vi låtit SCB göra de stora medborgarundersökningarna har det tydligt framkommit i resultatet att gatuunderhållet borde prioriteras bättre. Jämför vi dessutom med vad andra kommuner lägger på att förbättra gatumiljön och samtidigt undvika kapitalförstöring genom dåligt underhåll så ligger Finspångs kommun sedan lång tid tillbaka under genomsnittsvärdena. Därför har det varit viktigt att inför 2014 tillföra mer resurser till detta ansvarsområde.

Ekonomiskt kommer det att vara ett fortsatt fokus på att använda de pengar vi har oss tilldelade på rätt sätt; omfördela och prioritera.

Anders Härnbro

Kommunstyrelsens ordförande (S)

INNEHÅLL

KOMMUNENS ORGANISATION	4
STYR- OCH BUDGETPROCESS	6
VISION FÖR FINSPÅNGS KOMMUN	7
SAMHÄLLSPERSPEKTIV	9
TILLVÄXT- OCH UTVECKLINGSPERSPEKTIV	10
MEDARBETARPERSPEKTIV	11
EKONOMIPERSPEKTIV	12
STYRKORT FÖR KOMMUNENS VERKSAMHETER	13
BUDGET 2014-2016	17
KOMMUNALSKATT OCH KOMMUNALEKONOMISK UTJÄMNING	17
BUDGETANTAGANDEN	17
BUDGETRAMARNAS FÖRÄNDRING	18
EKONOMISKA RAMAR PER ANSVARSOMRÅDE (ANSLAGSBINDNING)	18
RESULTATBUDGET	19
BALANSBUDGET	20
KASSAFLÖDESANALYS	21
INVESTERINGSBUDGET	22
NYCKELTAL	23
ÖVRIGA BUDGETPOSTER	24
FÖRDJUPAD FINANSIELL ANALYS	26
KOMMUNFULLMÄKTIGES BESLUT	30

KOMMUNENS ORGANISATION

Sedan 2009 har Finspångs kommun en politisk organisation som bygger på tre viktiga principer

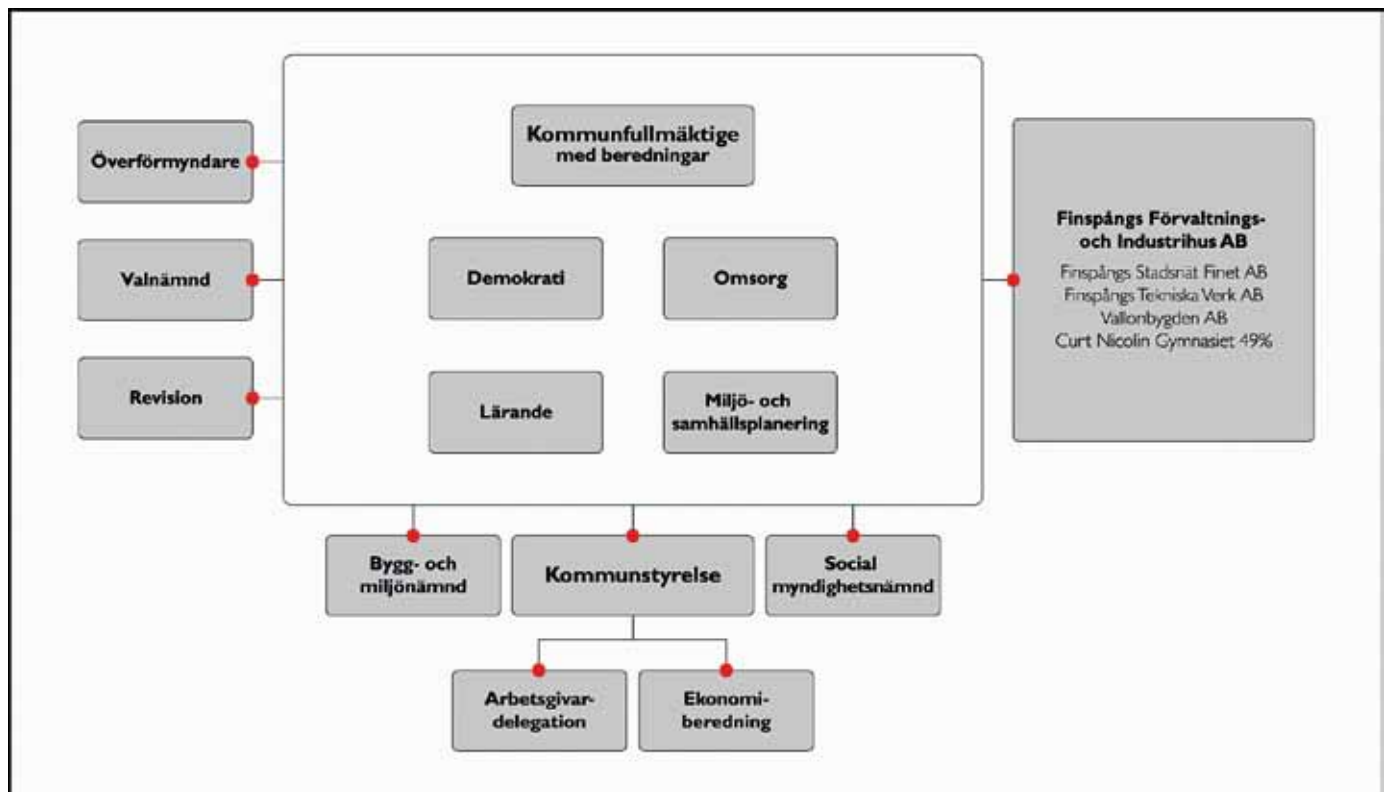
- Medskaparanda
- Två politiska nivåer:
Kommunfullmäktige och kommunstyrelsen
- Effektivisera genom att utveckla demokratin, samverkan och helhetssyn

Under kommunfullmäktige finns beredningar som ska svara för att ta fram strategiska mål och planer inom respektive verksamhetsområde. Beredningarna ska även

svara för medborgardialog, omvärldsanalys och utvärdering och analys av planerna.

Förutom beredningarna finns under kommunfullmäktige de obligatoriska organen valnämnd, revision och överförmyndare samt en myndighetsnämnd för miljö-, hälso- samt plan- och bygglovsfrågor och en för sociala myndighetsfrågor.

Kommunstyrelsen svarar för all verksamhetsdrift. Under kommunstyrelsen finns ekonomiberedningen och arbetsgivardelegationen.



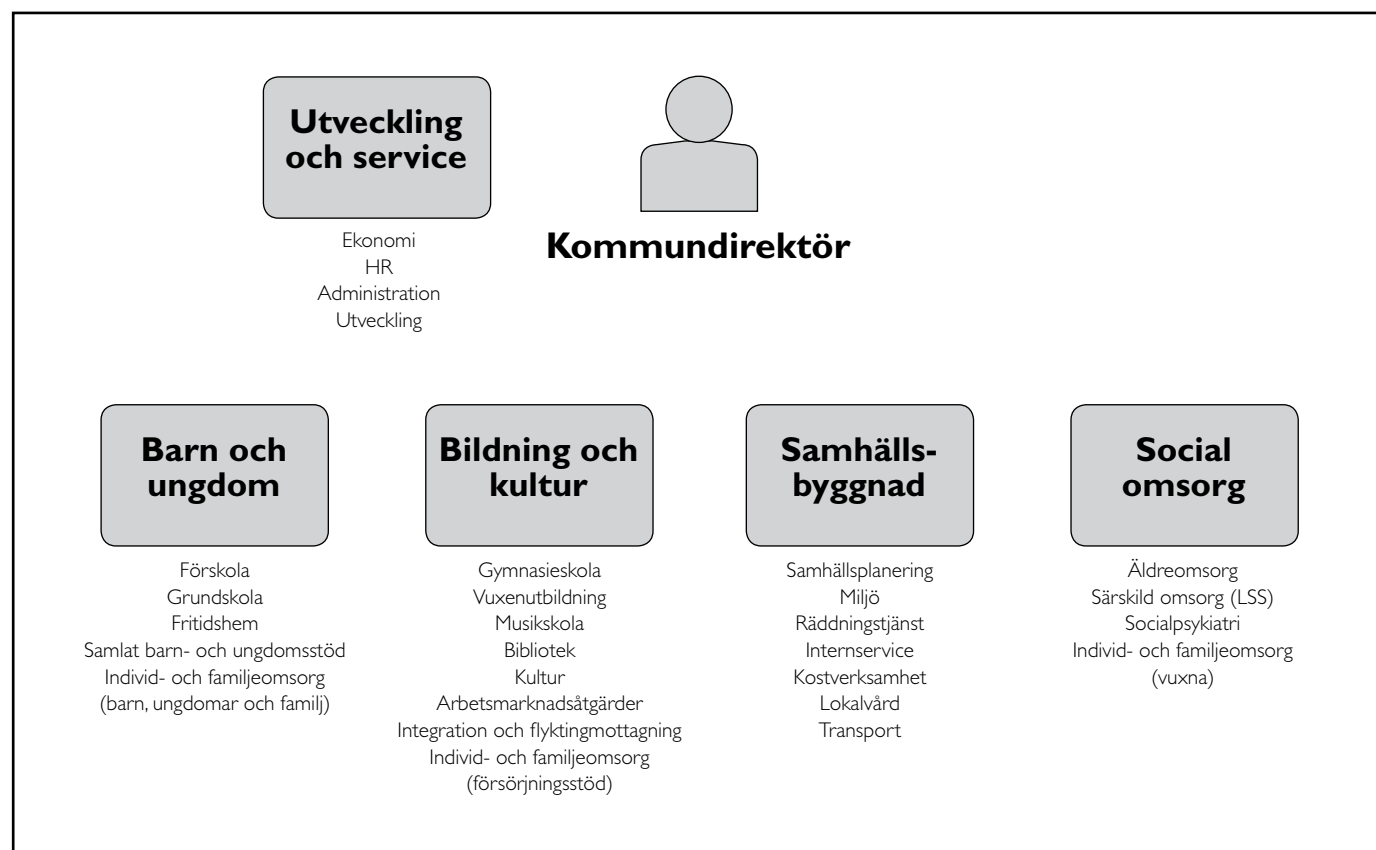
Figur 1 Finspångs kommuns politiska organisation



Rundtur i Bildningen som invigs den 29-30 augusti 2014.

Den administrativa organisationen har samlats under kommundirektören. Till sin hjälp att styra verksamheten har

kommundirektören fyra sektorschefer, ett antal strategier och sektor utveckling och service.



Figur 2 Finspångs kommuns tjänstemannaorganisation



Toå gånger per år har vi en kommungemensam introduktion för alla nyanställda.

STYR- OCH BUDGETPROCESS

Kommunfullmäktige har beslutat att Finspångs kommun ska arbeta efter en styrmodell baserad på principerna för balanserad styrning. Kommunens vision är vägledande för hur strategiska mål och framgångsfaktorer utformas.

Det övergripande budgetarbetet är koncentrerat till första halvåret och utmynnar i ett budgetbeslut i juni månad.

Den strategiska planen innehåller vår vision som talar om vart vi ska nå och strategier hur vi ska nå visionen. För varje perspektiv finns en omvärldsanalys samt framgångsfaktorer som beskriver vad vi måste vara bra på för att lyckas. I styrkortet finns mål för verksamheten och ekonomin, med indikatorer och styrtaal.

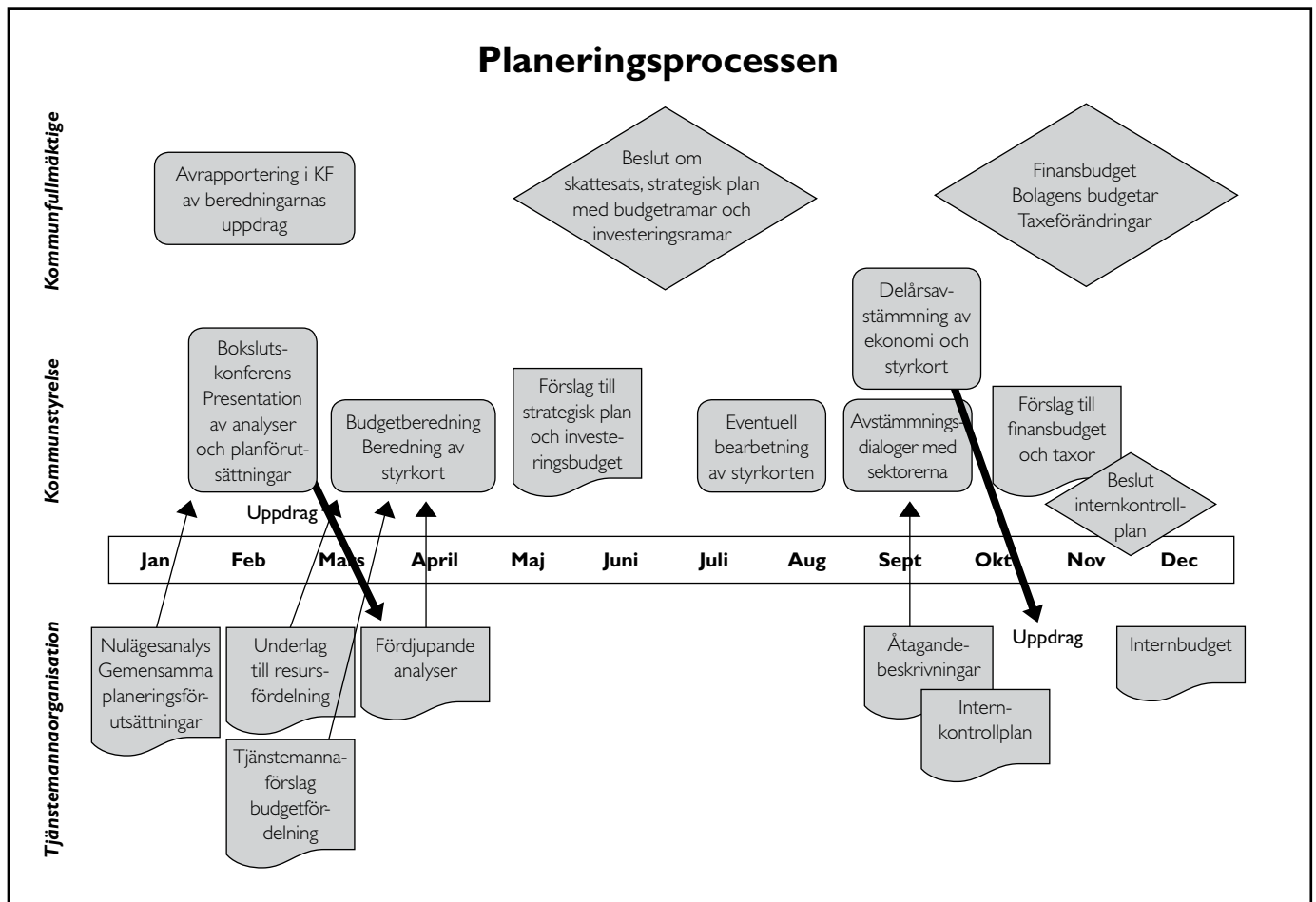
Beslutet om strategisk plan innehåller också budgetramar på sektorsnivå.

Efter beslutet i juni tar kommunstyrelsens arbete med verksamhetsplanering och budget vid.

Varje sektor utarbetar åtagandebeskrivningar där målen bryts ned ytterligare. Åtagandebeskrivningarna ska sedan avrapporteras till kommunstyrelsen. Utifrån åtagandebeskrivningarna tar varje enhet fram en mål- och aktivitetsplan för året.

Styrmodellen med mål för olika perspektiv ska hjälpa till att öka fokus på den verksamhet som bedrivs, att göra rätt saker på rätt sätt, även om ekonomin fortfarande är den övergripande restriktionen.

Styrkort och åtagande följs upp kvartalsvis under året tillsammans med ekonomiuppföljningen.



VISION FÖR FINSPÅNGS KOMMUN

Kommunfullmäktige beslutade i mars 2006 att fastställa följande vision för Finspångs kommun:

Finspång är den attraktiva kommunen i en spännande region, där vi skapar utveckling och livskvalitet genom samverkan, öppenhet och nytänkande

Vår vision innehåller värdeord och kärnvärden.

Vi betonar den **attraktiva** kommunen. Det är inte ett absolut tillstånd utan en fråga om vad vi är kända för och hur människor värderar kommunen. Det viktigaste är att de som bor i kommunen är stolta över sin bygd och förmedlar en bild av en attraktiv kommun.

Vi betonar **regionen** för att belysa vårt omvärldsberoende där främst en spännande och attraktiv region är viktig. Vi bor och verkar i allt större utsträckning i en region där vi har tillgång till bra boende, arbete, kommunikation, utbildning, service och kulturella upplevelser. Våra företag måste för sin utveckling ha tillgång till goda kommunikationer, kompetens, kompetensutveckling, samverkanspartner inom en region.

Vi betonar **utveckling** som viktig för att kunna möta framtidens krav och vara konkurrenskraftiga.

Vi betonar **livskvalité** där vi ska bjuda både den mindre ortens kvaliteter och vad den större staden i regionen kan erbjuda. Vi vill lyfta fram de kvaliteter vi kan erbjuda med närhet och trygghet i boende, nära till arbete och service och nära till natur och en aktiv fritid. En barnvänlig kommun skapar livskvalité. Det står även för att vi lever jämställda i ett samhälle baserat på en hållbar utveckling.

Vi vill skapa vår framtid genom det vi är bra på, att samverka för att höja kvalité och effektivitet.

Vår kommun står för **öppenhet**. Vi vill öka medborgarnas medverkan i tidiga skeden av planeringsprocessen. Särskild omsorg vill vi ägna formerna för hur barn och ungdom ska komma till tals och påverka den bygd de skall växa upp i och ta över som vuxna. Öppenhet står även

för att vi med öppen famn välkomnar de som flyttar hit från andra delar av landet och andra länder. I det öppna Finspång lever vi integrerade oavsett social tillhörighet, i vilket skede av livet vi befinner oss i eller vilken etnisk grupp vi tillhör.

Öppenhet står även för **nytänkande**, en nyfikenhet på det nya, att vi vågar ompröva och pröva nytt.

Strategier och strategiska områden

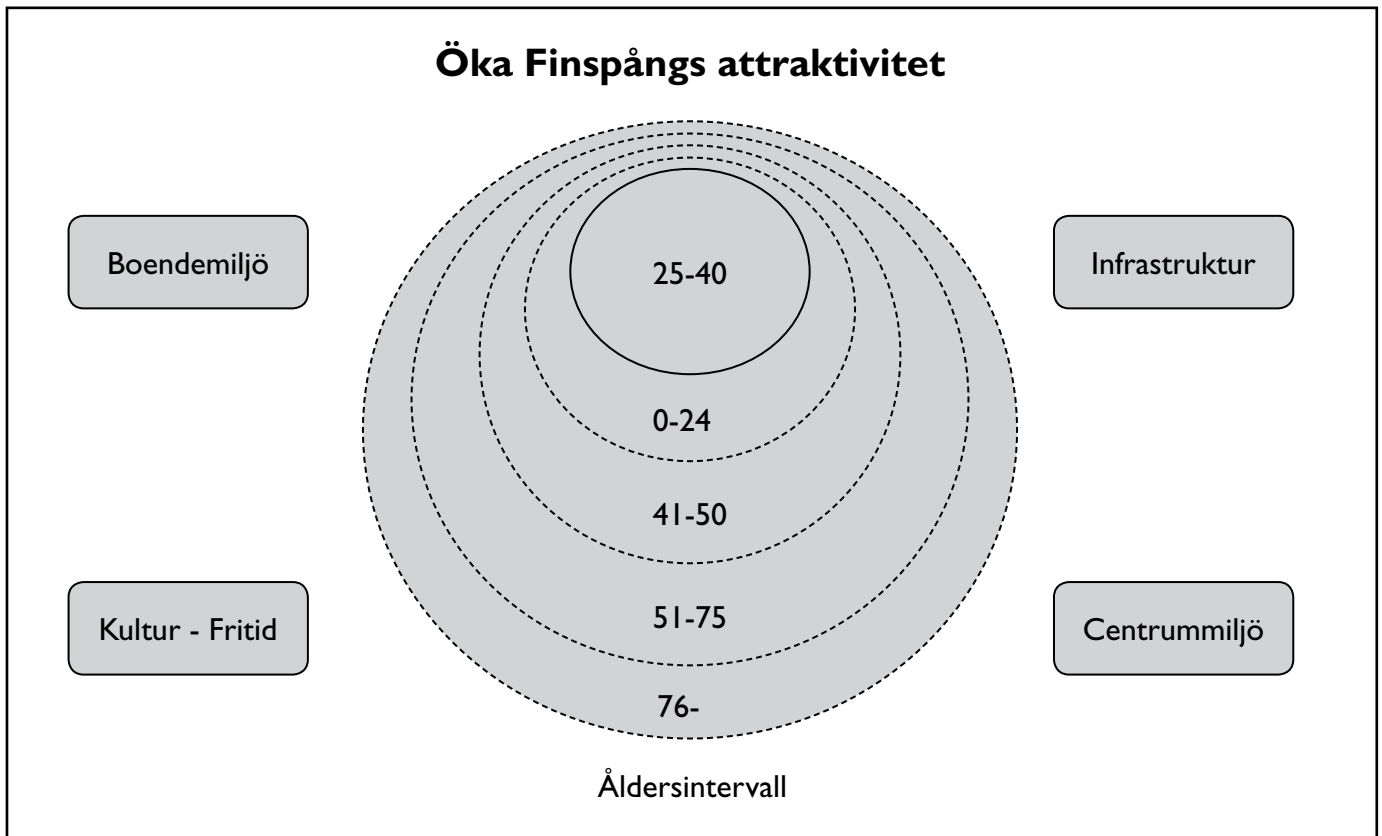
Strategierna beskriver en väg för att komma dit vi vill, det vill säga uppnå visionen. Följande strategier har antagits av kommunfullmäktige:

- Fokusera på att ge en effektiv och tillgänglig service av god kvalité
- Skapa förutsättningar för utveckling av näringsliv och öka antalet arbetstillfällen genom att verka för en ökad differentiering av arbetsmarknaden
- Att vara den barnvänliga kommunen med ett brett utbud av boende, utbildning, upplevelser och fritidsaktiviteter
- Regional samverkan för ökat samarbete och förbättrad infrastruktur
- Använda miljö, mångfald, jämställdhet och folkhälsa som drivkraft för hållbar utveckling

Kommunfullmäktige har också fastställt de strategiska områden som vi framförallt ska jobba vidare med. De är:

Kommunal service, fritid och kultur, kommunikationer, trygghet, öppenhet och nytänkande, boende och boendemiljöer, företagande och arbete, förskolor, skola och utbildning, landsbygden, centrumutveckling

I arbetet med balanserad styrning har vi valt att jobba med fyra perspektiv – Samhälle, Medarbetare, Utveckling/Tillväxt och Ekonomi. Strategiska mål har tagits fram för vart och ett av de fyra perspektiven. Vi har valt att kalla de strategiska målen för Önskat läge.



För att ytterligare utveckla Finspångs attraktivitet har en prioritering av åldergrupper och områden tagits fram. Som framgår av bilden ovan ska fokus ligga på unga vuxna som står inför steget att bilda familj. För att attrahera dessa personer bedöms vissa områden, vid sidan om förskola och skola, som särskilt viktiga.

Kommunens vision har kompletterats med en ledningsdeklaration för att tydliggöra ledstjärnor, förhållningssätt mellan individer och grupper, väsentliga arbetssätt samt de förväntningar som finns på varje medarbetares bidrag till verksamheten.

VÅR VÄRDEGRUND

Ledstjärnor

Förhållningssätt

Arbetssätt

Ansvar

Vi tar initiativ, är engagerade och genomför fattade beslut

Vi är medskapande och tar ansvar för resultatet

Serviceanda

Vi har kunden/brukaren i fokus

Vi möter varje individ med respekt

Utveckling

Vi tänker nytt, omprövar och finner nya lösningar

Vi tar tillvara samverkan och kreativitet

SAMHÄLLSPERSPEKTIV

ÖNSKAT LÄGE

Finspångs kommuns verksamheter skall vara lättillgängliga, effektiva och av god kvalitet.

Omvärldsanalys

En kommuns utveckling består i att kommunen förmår skapa goda förutsättningar för människor att leva och bo, studera, bedriva näringsverksamhet och på andra sätt utvecklas. Det är i detta sammanhang viktigt att kommunen förmår ge en effektiv och tillgänglig service av god kvalitet med ett brett utbud av boende, utbildning, upplevelser och fritidsaktiviteter.

Finspång kan erbjuda både den mindre ortens kvaliteter och vad den större staden i regionen kan erbjuda. Vi vill lyfta fram de kvaliteter vi kan erbjuda med närhet och trygghet i boende, nära till arbete och service och nära till natur och en aktiv fritid. Det står även för att vi lever jämställda i ett samhälle baserat på en hållbar utveckling.

En allt viktigare faktor är om medborgarna är nöjda med levnadsbetingelserna och vill fortsätta att verka och leva i kommunen. Det blir också allt viktigare även för kommuner att vårda och kommunicera sitt varumärke. Marknadsföring och information är viktiga beståndsdelar i detta arbete.

Medborgarnas behov av att kunna påverka sin egen livssituation och vara med och påverka samhällsutvecklingen förväntas öka enligt ett flertal undersökningar. Delaktighet och inflytande påverkar hur människor mår, både fysiskt och psykiskt. Kommunen behöver därför stå för öppenhet och vi vill öka medborgarnas medverkan i tidiga skeden av planeringsprocessen. Särskild omsorg vill vi ägna formerna för hur barn och ungdom skall komma till tals och påverka den bygd de skall växa upp i och ta över som vuxna. Öppenhet står även för att vi med öppen famn välkomnar de som flyttar hit från andra delar av landet och andra länder. I det öppna Finspång lever vi integrerade oavsett social tillhörighet.

Lokalsamhället ska vara en garant både för en god livskvalitet och för att trygga den enskildes säkerhet och välfärd. Ytterst ska den attraktiva kommunen bidra till en ökad befolkning till gagn för ortens utveckling.

Med utgångspunkt i de grundläggande värdena demokrati, rättssäkerhet och effektivitet är regeringens mål att skapa en förvaltning som med hjälp av elektroniska tjänster erbjuder en högre nivå av service, support och framförallt tillgänglighet för sina medborgare, detta oberoende av kontorstider och geografisk belägenhet.

E-förvaltning är ett samlande begrepp för de initiativ som tas för att utveckla den offentliga förvaltningen till att bättre möta medborgares och företagens behov.

Framgångsfaktorer

MEDBORGARDIALOG

Medborgardialoger, kundmätningar och kvalitetsuppföljningar utvecklas kontinuerligt och utgör underlag för tydliga åtgärdsinriktade satsningar.

SERVICE

Våra medborgare, kunder eller klienter, ska mötas av en trevlig och serviceinriktad personal som ger saklig information, är öppen för dialog och låter alla få möjlighet till inflytande på sina ärenden.

TRYGGHET

I Finspång ska man känna sig trygg med att vi har verksamheter av bra kvalitet som ständigt utvecklas och att vi klarar de åtaganden vi påtagit oss.

I Finspång ska det brottsförebyggande arbetet resultera i minskad brottslighet, våld och droganvändning. I det drogförebyggande arbetet är den prioriterade gruppen ungdomar.

MARKNADSFÖRING OCH INFORMATION

Vi arbetar aktivt med att utveckla marknadsföring och information om kommunen och kommunens verksamheter.

FOLKHÄLSOARBETE

God hälsa ger tillväxt och livskvalitet. Den medvetenheten präglar kommunens verksamheter som i den andan skapar mötesplatser, stimulerar till fysisk aktivitet, förebygger psykisk ohälsa och olycksfall.

PRIORITERINGAR AV BARN OCH UNGDOMAR

Finspångs kommun upplevs som en barn- och ungdomsvänlig kommun där dessa gruppers intressen tas tillvara.

PROCESSTYRNING

I Finspångs kommun jobbar vi med effektiva och värdeskapande processer för att uppnå god ekonomisk hushållning.

TILLVÄXT- OCH UTVECKLINGSPERSPEKTIV

ÖNSKAT LÄGE

Finspångs kommun skall utvecklas utifrån samhällets behov och efterfrågan i samverkan externt och internt.

Omvärldsanalys

Den förväntade befolkningsutvecklingen har en stor betydelse för planeringen av kommunens verksamhet. Antalet invånare i kommunen ligger till grund för beräkningarna av kommunens intäkter i form av skatteintäkter, statsbidrag och utjämning. Befolkningsutvecklingen har dessutom en stor betydelse för planeringen av kommunens verksamhet i form av skola, barnomsorg och äldreomsorg. De senaste åren har vi haft en ökande befolkning. Det är av avgörande betydelse att kunna behålla den trenden.

Finspång är en kommun med stor arbetspendling. En majoritet av inpendlarna är män. Detta gör att en viktig del i arbetet med att öka inflyttningen är att skapa förutsättningar för fler arbetstillfällen för kvinnor inom kommungränsen.

Olika investeringar i samhällsbyggnad skall också bidra till kommunens attraktivitet. Det främsta exemplet är bygandet av badhuset på Arena Grosvad och tillskapandet av tomter och attraktiva boenden. Kommunen måste också uppfattas och marknadsföras som en utvecklingsorienterad kommun där tillväxt möjliggörs.

I detta arbete är det viktigt att samarbeta med näringsliv, det omgivande samhället och andra offentliga aktörer, regionalt och lokalt. I samverkan med näringslivet utvecklas nu också en strategisk satsning på gymnasieskolan. Det är också viktigt att samtliga kommunala verksamheter bidrar i möjligaste mån bidrar till tillväxt och utveckling.

Det finns en tendens till ökad efterfrågan på tomter då omsättningen på villamarkanden är relativt låg och priserna närmar sig nyproduktion. Det är viktigt att kommunen har en beredskap för att utveckla nya områden för boende men också för företagsetableringar.

Framgångsfaktorer

PLANBEREDSKAP

I Finspångs kommun arbetar vi långsiktigt med utvecklingen av alla våra verksamheter utifrån noggranna omvärldsanalyser.

Vår planberedskap för tomter och bostäder följer efterfrågan på bostadsmarknaden och skapar förutsättningar för ett differentierat boende. Det finns god tillgång på mark för industri och handel.

FÖRETAGSKLIMAT

Näringslivet upplever kommunen som aktiv i arbetet med att skapa goda förutsättningar för dess verksamhet och tillväxt i kommunen. Begreppet medborgartillvändhet skall också gälla företagarna som är verksamma i kommunen. Genom en aktiv arbetsmarknadspolitik rustas människor för arbete genom bland annat utbildningsinsatser. Samarbetet mellan skolan och näringslivet är ett prioriterat område.

I Finspångs kommun arbetar vi långsiktigt och strategiskt med att utveckla en väl fungerande infrastruktur.

LOKAL OCH REGIONAL SAMVERKAN

Finspångs kommun arbetar fortlöpande med att utveckla samarbetsformer med andra organisationer i kommunen, bland annat landsbygdens utvecklingsgrupper, och med andra kommuner inom och utom regionen. Vi deltar aktivt i det regionala samarbetet

HÅLLBAR UTVECKLING

De nationella och regionala miljö kvalitetsmålen bildar utgångspunkt för arbetet inom alla våra verksamheter. Energifrågan och bevarandet av biologisk mångfald är centrala områden i arbetet.

MÅNGFALD

I Finspångs kommun arbetar vi långsiktigt och strategiskt med att tillvarata de resurser som ökad mångfald innebär.

MEDARBETARPERSPEKTIV

ÖNSKAT LÄGE

Finspångs kommun skall vara en attraktiv arbetsplats med motiverade och kompetenta medarbetare.

Omvärldsanalys

Engagerade och motiverade medarbetare är en avgörande framgångsfaktor för att en kommun ska kunna tillhandahålla verksamhet av hög kvalitet. Kommunens verksamheter är personalintensiva och det är den enskilda medarbetarens kompetens som bidrar till att verksamheten håller den kvalitet som eftersträvas. Det är också hos medarbetaren som den stora potentialen för utveckling återfinns. Utmaningen med den framtida personalförsörjningen hänger ihop med hur vi lyckas attrahera arbetskraft och motivera och utveckla befintlig personal.

För att behålla och rekrytera kompetenta medarbetare krävs att kommunen är väl förberedd att verka i den konkurrens som finns om den framtida arbetskraften. Att vara den attraktiva arbetsgivaren förutsätter att kommunen har väl utvecklade strategier för sin personalförsörjning. Kunskapsöverföring är en utmaning, liksom behovet av att möjliggöra för medarbetare att ha ett hälsosamt arbetsliv fram till pensionsålder.

Ledarskapet är en viktig framgångsfaktor för att skapa förutsättningar för den goda arbetsplatsen. Att ytterligare stärka chefs- och ledarskapet är prioriterat genom att på ett tydligt sätt kommunicera, stödja, följa upp och ge återkoppling till medarbetarna. Personalpolitiken är därför ett strategiskt medel för att kommunen ska nå uppsatta mål.

Framgångsfaktorer

LEDARSKAP

Ledarskapet kännetecknas av kompetens och tydlighet. Chefs- och ledarskapsutbildningar genomförs regelbundet. I Finspångs kommun kommuniceras och implementeras de styrande dokumenten i organisationen.

GEMENSAM VÄRDEGRUND

Arbetsklimatet är tillåtande och stimulerar till nytänkande. Arbetsklimatet är ansvars- och befogenhetsdelegerande och jämlikt. Utrymme för en god kompetensutveckling ges åt alla.

PERSONAL- OCH KOMPETENSFÖRSÖRJNING

Finspångs kommun är en attraktiv arbetsgivare. Alla anställda har en personlig utvecklingsplan för att kunna möta framtida behov. Vi eftersträvar att alla ska ha rätt kompetens och att alla ska kunna erbjudas heltidstjänst.

Verksamheterna planerar och dimensionerar sina personalresurser för största möjliga samhällsnytta. Mångfald är en viktig faktor som bidrar till samhällsnyttan.

I Finspångs kommun prioriteras det förebyggande hälsoarbetet. Det finns väl utvecklade planer för hur vi tar hand om de som av olika skäl är sjukskrivna och vi är aktiva i rehabiliteringsarbeten.



Sektor utveckling och service arbetar med Finspångs kommuns värdegrund.

EKONOMIPERSPEKTIV

ÖNSKAT LÄGE

Finspångs kommun skall ha ett effektivt resursutnyttjande präglat av god ekonomisk hushållning.

God ekonomisk hushållning

Kommunen har uppnått god ekonomisk hushållning när de finansiella målen tillsammans med flertalet av verksamhetsmålen uppnåtts.

Dagens kommunmedborgare ska finansiera sin egen kommunala välfärd och inte förbruka vad tidigare generationer tjänat ihop och inte heller skjuta upp betalningen till framtida generationer.

God ekonomisk hushållning förutsätter ett överskott över tiden. Det finns flera motiv till detta. För det första är det viktigt att värdesäkra det egna kapitalet så att inte inflationen urgröper kommunens ekonomi, för det andra för att bygga upp en pensionsreserv för att täcka ökade pensionskostnader, för det tredje för att ha en buffert för oförutsedda händelser och risker och för det fjärde för att klara av att finansiera investeringar utan att låna.

De finansiella målen behövs för att betona att ekonomin är en restriktion för verksamhetens omfattning. Verksamhetsmålen behövs för att främja ändamål och effektivitet och för att föra uppdraget tydligt gentemot medborgarna och brukarna. De finansiella målen ska vara styrande för vad kommunen långsiktigt vill uppnå i fråga om förmögensutveckling, vad verksamheten får kosta, vilka resultatnivåer som krävs, investeringsverksamhetens omfattning och finansiering. Ett långsiktigt mål är att soliditeten inklusive pensionsskulden ska vara positiv.

Förvaltningsberättelsen ska innehålla en utvärdering av om målen uppnåtts och revisorerna ska bedöma om resultaten i delårsrapporten och årsredovisningen är förenliga med de mål fullmäktige beslutat om.

I den fördjupade finansiella analysen senare i dokumentet finns en utvärdering av kommunens ekonomi utifrån den budgetplan som föreligger. Syftet med god ekonomisk hushållning är att skapa så stor nytta som möjligt för kommuninvånarna med de resurser som står till förfogande.

MÅL OCH RIKTLINJER FÖR VERKSAMHETEN FÖR GOD EKONOMISK HUSHÅLLNING

Genom att formulera verksamhetsmål i styrkortet skapas förutsättningar för ett effektivt resursutnyttjande av kommunens tillgängliga medel. I verksamhetsmålen bör därför finnas samband mellan resurser, prestationer och effekter.

Arbetet med balanserad styrning ska hjälpa oss att se att vi jobbar med rätt saker på rätt sätt och därmed hitta effektiviseringsmöjligheter. Hög kvalitet innebär ofta lägre kostnader, kvalitetsarbetet bör därför inriktas på att identifiera kvalitetsbrister och åtgärda dessa.

För att bedöma om kommunen uppnått god ekonomisk hushållning görs i årsredovisningen en sammanvägning av verksamhetens resultat och det finansiella resultatet.

Framgångsfaktorer

EKONOMISK UPPFÖLJNING

I Finspångs kommun utvecklar vi den ekonomiska uppföljningen och rapporteringen som ett led i arbetet med att skapa en god ekonomisk hushållning.

NYCKELTALSJÄMFÖRELSE

Finspångs kommun utvecklar nyckeltalsjämförelser för att följa utvecklingen och kvalitetssäkra våra verksamheter. Vi gör systematiska nyckeltalsjämförelser med andra kommuner i syfte att utveckla och förbättra våra verksamheter.

STYRKORT FÖR KOMMUNENS VERKSAMHETER

SAMHÄLLE (KOMMUNEN SOM VERKSAMHETSUTVECKLARE)

ÖNSKAT LÄGE

Finspångs kommuns verksamheter skall vara lättillgängliga, effektiva och av god kvalitet.

MÅL/RESULTAT (FÖRVÄNTAD EFFEKT)

INDIKATOR

STYRTAL

EN VERKSAMHET PRÄGLAD AV TILLGÄNGLIGHET, SERVICE OCH GOD KVALITET

Hög tillgänglighet och bra service till medborgare och näringsliv	Svar på e-postfråga inom två arbetsdagar	Andel ska vara minst 81
	Svar direkt på enkel fråga via telefon	Andel ska vara minst 64
	Webbinformation till invånarna	Kommunens medelvärde ska ligga på minst 76
	Handläggningstid i snitt för att få ekonomiskt bistånd vid nybesök	Ska vara högst 20 dagar
	Nöjd-Inflytande-Index	Ska vara minst 45
Medborgare och brukare ska vara nöjda med kvaliteten i kommunens egna och upphandlade tjänster och verksamheter	Nöjd medborgarindex	Ska vara minst 55
	Brukarindex särskilt boende	Nöjd kundindex minst i nivå med riket
	Brukarindex hemtjänst	Nöjd kundindex minst i nivå med riket
	Brukares nöjdhet inom daglig verksamhet LSS	Mer än 80% av brukarna ska vara nöjda

BRA OMSORG OCH STÖD UTIFRÅN INDIVIDUELLA BEHOV

Brukare/kunder ska ha inflytande över sin vardag och vara delaktiga i de insatser som planeras.	Antal olika hemtjänstpersonal som en brukare möter under en 14-dagarsperiod	Ska vara högst 17
	Aktuella genomförandeplaner	100 %
	Aktiv utslussning av ensamkommande flyktingbarn för självförsörjning och självständigt liv	Andel utflyttade vid 18 år är 90 % eller högre.
God kvalitet och trygghet för den enskilde inom vård och omsorg kombinerat med en hög patientsäkerhet.	Följa socialstyrelsens rekommendationer om evidensbaserade metoder inom respektive verksamhetsområde.	Alla enheter ska via mål och aktivitetsplan beskriva vilka evidensbaserade metoder som används i verksamheten.
	Palliativa vårdplaner	Alla brukare i livets slut ska ha palliativ vårdplan
	Vårdskada	Ingen ska drabbas av vårdskada
	Förväxling av dos mellan patient	0 förväxling av dos
	Utredningstid IFO (Individ och familjeomsorg) barn och ungdomar	Ska slutföras inom max 4 månader
	Utredningstid IFO (Individ och familjeomsorg) vuxna	Minst 85 % av utredningarna ska avslutas inom två månader
	Barn och ungdomsvård av god kvalitet ska erbjudas inom kommunen	Antal placerade barn och ungdomar utanför kommunen ska minska med 40% jämfört med 2012
Utbudet av sysselsättning och boendeinsatser ska vara varierat och anpassat för att möta de behov som brukare/kunder har.	Serviceutbud inom särskilt boende	Ska vara minst 65 %
	Omsorgs- och serviceutbud inom hemtjänst	Medelvärde ska minst vara i nivå med samtliga kommuners resultat år 2011 på 68 %
	Serviceutbud inom LSS gruppboende och servicebostad	Ska vara minst 69 %

BRA UTBILDNING FÖR ALLA

Barn, elever och studerande ska mötas av tilltro och förväntningar för att optimera sin kunskapsutveckling	Resultat på nationella prov	100 % godkända
	Behörighet till gymnasieskolan	100 % behöriga
	Meritvärden i grundskolan	Kommunsnitt på minst 200 poäng
	Betyg i grundskolan	Minst 80 % har betyg i samtliga ämnen
	Behörighet till högskola	Minst 95 % behöriga
	Fullföljd gymnasieutbildning	Ska vara minst 85%
	Resultat inom vuxenutbildningen	Ska vara minst 75 % godkända
	Andel vuxna med högskoleutbildning	Ska vara minst 20 %
Barn och ungdomar ska känna sig trygga i verksamheten	Upplevd trygghet	100 % ska vara trygga
Barn, ungdomar och föräldrar ska ges reellt inflytande i förskolan, grundskolan och gymnasieskolan	Upplevt inflytande	Lupp-resultat ska öka sedan förra mätningen Qualis-enkäter ska genomföras
	Individuell utvecklingsplan och individuell studieplan	100 % ska ha planer av god kvalitet
	Organiserade former för inflytande	Ska finnas på alla enheter för både elever och föräldrar
	Barn och ungdomar är delaktiga i planering och utveckling av verksamheten	Systematiskt deltagande på alla enheter
Alla elever ges möjlighet att nå uppsatta mål	Rätt stöd	Varierat utbud av stöd finns
Ändamålsenlig och attraktiv utbildning ska finnas i Finspång (och det funktionella arbetsmarknadsområdet)	Varierat utbud av gymnasieutbildningar på orten	Både studie- och yrkesförberedande program finns
	Aktiv samverkan i den funktionella regionen avseende nationella program	Alla 16 nationella program erbjuds

UTVECKLING OCH TILLVÄXT (KOMMUNEN SOM SAMHÄLLSSUTVECKLARE)**ÖNSKAT LÄGE**

Finspångs kommun skall utvecklas utifrån samhällets behov och efterfrågan i samverkan internt och externt.

MÅL/RESULTAT (FÖRVÄNTAD EFFEKT)

INDIKATOR

STYRTAL

ETT ATTRAKTIVT FINSPÅNG

Medborgarna ska vara nöjda med Finspång som boendeort	Nöjd-Region-Index	Ska vara minst 60
Det ska vara attraktivt att flytta till Finspång	Antal villatomter till försäljning	Ska vara minst 15
	Antal områden med fler än 5 tomter till försäljning	Skall vara minst 3
	Befolkningsutvecklingen	Ska vara positiv
	Antal planerade hyresrätter	Ska uppgå till minst 30
Kulturaktiviteter av god kvalitet	Medborgarindex för kultur	Ska vara minst 56
Ett rikt utbud av fritidsaktiviteter	Placeringen i Naturvårdsverkets mätning årets friluftskommun	Ska bibehållas på plats I i länet
	Medborgarindex för fritidsmöjligheter	Ska vara minst 60
Alla människor ska känna sig delaktiga i samhället	Medborgarnas uppfattning om jämställdhet, integration och förutsättningar för personer med funktionsnedsättning	
Barn och ungdomar ska uppleva att verksamhetsutbudet speglar deras behov och intresse.	Ett bra verksamhetsutbud för barn och ungdomar	2/3 ska vara positiva till verksamhetsutbudet

ETT HÅLLBART FINSPÅNG

Hållbar ekologisk utveckling	Användning av förnyelsebar energi	Andelen ska öka
	Koldioxidutsläppen	Ska minska
	Elförbrukning	Ska minska
	Andel miljögodkända fordon i verksamheten	Ska vara minst 47 %
	Andel ekologiska livsmedel av kommunens inköp	Ska vara minst 20 %
	Biologisk mångfald	Ska bevaras
Hållbar social utveckling	Ohälsotal	Antal sjukdagar per person ska minska
	Ålder för alkoholdebut	Ska öka
	Andel som röker dagligen	Ska vara högst 10 %
	Andel med riskabla alkoholvanor	Ska vara högst 11 %
Hållbar fysisk utveckling	Resande med kollektivtrafik	Andelen ska öka
	Infrastrukturen ska utvecklas	Genomförda projekt
	Implementering översiktsplan	Genomförda projekt
	Centrumutveckling	Genomförda projekt

BRA FÖRUTSÄTTNINGAR FÖR FÖRETAGANDE OCH ARBETE

Näringslivet i Finspång ska stärkas och breddas	Nöjd index SKL:s mätning Insikt	Ska vara minst 74
	Andel nystartade/nyetablerade företag	Ska öka
	Omsättning inom turism och besöksnäring	Ska öka
	Omsättning inom handel	Ska öka
	Omsättning inom Tjänstesektorn	Ska öka
Bra arbetsmarknad	Total arbetslöshet i %	Bland de tre lägsta i länet
	Andel försörjningsstödstagare i kompetenshöjande verksamhet	Ska vara minst 80 %
	Biståndsmottagare i % av befolkningen	Ska minska
Låg ungdomsarbetslöshet	Ungdomsarbetslöshet i %	Bland de 5 lägsta i länet
	Praktikplatser i bolag och förvaltning	Samtliga verksamheter erbjuder praktikplatser

DET TRYGGA FINSPÅNG

Låg brottslighet	Trygghetsindex	Ska vara minst 59
	Antal tillgrepsbrott/1000 inv.	Ska vara högst 31,7
	Antal våldsbrott/1000 inv.	Ska vara högst 11,6
Effektivt skydd mot olyckor	Antal räddningstjänstupdrag	Ska inte öka
	Antal utvecklade bränder i byggnad/1000 inv.	Ska inte öka
	Antal fallskador bland personer över 80 år/1000 inv.	Antal skador hos patienter i slutenvård inte öka

MEDARBETARE

ÖNSKAT LÄGE

Finspångs kommun skall vara en attraktiv arbetsplats med motiverade och kompetenta medarbetare.

MÅL/RESULTAT (FÖRVÄNTAD EFFEKT)	INDIKATOR	STYRTAL
Attraktiv arbetsplats	Medarbetarindex totalt	Ska vara minst 68
	Personalomsättning (exkl. pensioneringar)	Ska inte överstiga 5%
Engagerade och motiverade chefer och medarbetare är professionella i sin yrkesutövning	Medarbetarindex avseende motivation	Ska vara minst 73
	Medarbetarindex avseende ledarskap/medarbetarskap	Ska vara minst 73
	Medarbetarindex avseende anställningen/kompetensutveckling	Ska vara minst 65
Vårt arbetssätt uppmuntrar till ständiga förbättringar	Upplevd möjlighet till information, delaktighet och inflytande	Ska vara minst 75
Friska medarbetare	Frisknärvaro	Ska vara minst 95 %
	Medarbetarindex avseende skattad hälsa bland medarbetare	Ska vara minst 75

EKONOMI

ÖNSKAT LÄGE

Finspångs kommun skall ha ett effektivt resursutnyttjande präglad av god ekonomisk hushållning.

MÅL/RESULTAT (FÖRVÄNTAD EFFEKT)	INDIKATOR	STYRTAL
Ekonomisk kontroll	Budgetföljsamhet	Budgetavvikelse <0,5 %
	Prognossäkerhet	Differens prognos-utfall <0,5 %
Hållbar ekonomisk utveckling	Årets resultat i förhållande till skatter och statsbidrag	2 %
	Soliditet inklusive pensionsskuld ska vara positiv	Större än 0 %
God ekonomisk hushållning	Hållbar ekonomisk utveckling = Ekonomisk kontroll+ Verksamheternas resultat	Bedöms i samband med årsredovisning
Effektivt resursutnyttjande	Kostnad per betygspoäng	Ska minska
	Kostnad för de elever som inte fullföljer ett gymnasieprogram	Ska minska
	Andel ungdomar ej återaktualiserade ett år efter avslutad insats/utredning	Ska minska
	Kostnad per brukare på särskilt boende	Ska ligga i nivå med varuproducerande kommuner
	Kostnad per brukare inom hemtjänst	Ska ligga i nivå med varuproducerande kommuner
	Kostnad per brukare inom bostad med särskild service (LSS)	Ska ligga i nivå med varuproducerande kommuner
	Kostnad per brukare inom daglig verksamhet (LSS)	Ska ligga i nivå med varuproducerande kommuner
	Kostnaden för öppna insatser, institutionsvård och familjehemsvård	Ska ligga i nivå med varuproducerande kommuner

BUDGET 2014-2016

KOMMUNALSKATT OCH KOMMUNALEKONOMISK UTJÄMNING

Kommunalskatteintäkter

Kommunens skatteunderlag för 2014 uppgår enligt prognos i oktober 2013 till 40.001.000 skattekröner. Det innebär en ökning av skatteunderlaget med 2,5 procent jämfört med budget 2013. Skattekraften per invånare ligger 1,4 procent under rikets medelskattekraft. Utgångspunkten i budgetförslaget är en oförändrad kommunal utdebitering på 21,93 kronor, men på grund av skatteväxling med landstinget för hemsjukvården på 0,25 kronor blir utdebiteringen 22,18 kronor. Kommunens egna skatteintäkter beräknas för budget 2014 till 887 miljoner kronor.

Det kommunalekonomiska utjämningsystemet innebär att kommunen garanteras 115 procent av medelskattekraften.

Regleringsavgift och bidrag

Avgiften används för att finansiera den garanterade nivån på skatteintäkterna i den mån statens anslag inte räcker till. Om statens anslag däremot är större erhålls ett bidrag. Under

2014 får vi 218 kronor per invånare. Eftersom statens anslag inte är värdesäkrat sjunker bidraget till 127 kronor per invånare 2015 och 2016 får vi betala 172 kronor per invånare.

Kostnadsutjämning

Kostnadsutjämningen är ett system för utjämning av strukturella kostnadsskillnader mellan landets kommuner. Det förslag till ny kostnadsutjämning som riksdagen väntas besluta om under senhösten 2013 innebär att kommunen erhåller ett bidrag som preliminärt ligger på 111 kronor per invånare och samtidigt utgår ett införandebidrag på 104 kronor per invånare.

LSS-utjämning

För 2014 beräknas det till 720 kronor per invånare, en minskning med 41 kronor per invånare. Utjämningsystemet är mycket känsligt för förändringar i verksamhetsstatistiken vilket kan leda till att bidraget och avgiften förändras kraftigt mellan åren.

	Bokslut 2012	Prognos 2013	Budget 2014	Plan 2015	Plan 2016
Skatteintäkter	828 902	863 917	887 230	920 957	957 796
Inkomstutjämning	117 481	130 779	134 463	129 738	125 283
Kostnadsutjämning	-9 145	-15 114	2 311	2 311	2 311
Regleringsavgift/bidrag	10 203	9 493	4 538	2 644	-3 581
Strukturbidrag	0	0	2 165	2 165	2 165
LSS-utjämning	14 869	16 071	14 989	14 989	14 989
Allmän fastighetsavgift	37 524	36 551	36 551	36 551	36 551
Slutavräkning	9 498	-3 254	-1 603	0	0
Summa	1 009 331	1 038 444	1 080 645	1 109 355	1 135 513

BUDGETANTAGANDEN

Nytt för denna strategiska plan är att prisuppräknningen utgår från Sveriges Kommuner och Landsting (SKL:s) prisindex. Detta används för att räkna upp å-priser och nettoanslag. Det innebär också att löneökningen ingår i ramarna och den centrala lönepotten är borttagen ur budget.

	2013	2014	2015	2016
Arbetskraft	1,026	1,025	1,028	1,03
Övr förbrukn	1,016	1,018	1,021	1,025

Internräntan för 2014 är 5 procent.

Skatteintäkterna är beräknade utifrån en oförändrad befolkningsnivå. SKL:s prognos för uppräkningsfaktor ligger på 3,2 procent för 2014, budgeten bygger på samma prognos.

Budget bygger på en tidigare skattesats på 21,93 öre plus 0,25 öre i skatteväxling med landstinget, totalt 22,18 öre.

BUDGETRAMARNAS FÖRÄNDRING

Inför budget 2013 tog kommunen hjälp av SKL för att göra en analys och kommunens ekonomi och styrning. I analysen framkom att kommunens kostnader avvek ganska mycket från jämförbara kommuner.

Kommunen gjorde en egen jämförelse och valde att titta på varuproducerande kommuner med liknande standardkostnad inom de stora verksamhetsområdena förskola, grundskola, gymnasieskola, äldreomsorg, individ- och familjeomsorg och handikappomsorg.

Utifrån denna jämförelse gjordes justering av budgetramarna mellan verksamheterna för att ge jämförbara och rättvisa förutsättningar.

Inför 2014 har resursberäkningen utvecklats ytterligare. Tilldelningen till de stora verksamhetsområdena förskola, grundskola, gymnasieskola, individ- och familjeomsorg och handikappomsorg utgår från å-priser satta utifrån jämförelse med andra kommuner och volymförändringar enligt befolkningsprognosen. Tilldelningen till äldreomsorgen bygger på a-priser i kostnadsutjämnningen och volymer enligt befolkningsprognosen. För övriga verksamheter beräknas ett nettoanslag som räknas upp med prisindex.

Majoriteten har därutöver valt att göra vissa särskilda satsningar.

Sektor bildning och kultur får 300 tkr för satsning på jobb istället för försörjningsstöd och 3 mkr för utökning av budget för försörjningsstöd.

Sektor barn och ungdom får 1,5 mkr tkr för utökning av budget för placeringar.

Sektor samhällsbyggnad får 900 tkr till ökat gatuunderhåll.

Sektor utveckling och service får 300 tkr till satsningen på förvaltningsområde för finska.

Utvecklings- och omställningsmedel utökas med 3 mkr till 8,5 mkr. Buffert för volymförändringar är 3 mkr.

Kommungemensamma medel utökas med ett ökat anslag på 1 mkr 2014 och 0,5 mkr 2015 och 2016 för en IT-satsning i grundskolan för ökad måluppfyllelse samt 200 tkr till hyra av kulturyta i Rejmyre.

EKONOMISKA RAMAR PER ANSVARSOMRÅDE (ANSLAGSBINDNING)

Driframar	Budget 2013	Budget 2014	Plan 2015	Plan 2016
Kommunfullmäktige	-4 107	-4 209	-4 327	-4 457
Överförmyndare	-1 364	-1 398	-1 437	-1 480
Revision	-1 098	-1 125	-1 157	-1 191
Valnämnd	-71	-671	-75	-77
Bygg och Miljönämnd	-140	-144	-148	-152
Kommunstyrelse	-4 920	-5 043	-5 184	-5 340
Sektor utveckling och service	-82 128	-84 660	-86 596	-88 874
Sektor samhällsbyggnad	-53 277	-55 849	-57 159	-58 680
Sektor barn och ungdom	-358 891	-370 893	-384 448	-394 218
Sektor social omsorg	-344 516	-352 614	-363 781	-376 896
Sektor bildning och kultur	-138 473	-140 705	-139 326	-143 751
Kommungemensamma kostnader	-31 988	-45 124	-49 568	-45 329
Summa	-1 020 972	-1 062 434	-1 093 206	-1 120 445

RESULTATBUDGET

Resultatbudgeten beskriver det ekonomiska resultatet i kommunens samlade verksamhet. Verksamhetens netto-kostnader hämtas från driftbudgeten och visar vad kommunens egentliga verksamhet beräknas kostar. Årets

resultat motsvarar det som inom privata sektorn kallas vinst eller förlust och tar hänsyn till extraordinära kostnader och intäkter som ligger utanför den normala kommunala verksamheten.

	Bokslut 2012	Budget 2013	Budget 2014	Plan 2015	Plan 2016
Verksamhetens intäkter	199 232	149 036	154 639	159 399	159 767
Verksamhetens kostnader	-1 149 808	-1 116 871	-1 156 400	-1 185 572	-1 212 005
Avskrivningar	-36 565	-41 995	-44 364	-48 642	-51 134
Verksamhetens nettokostnader	-987 141	-1 009 830	-1 046 125	-1 074 815	-1 103 371
Skatteintäkter	840 722	853 429	885 627	920 957	957 796
Generella statsbdr. och utj.	170 502	177 111	195 018	188 397	177 718
Finansiella intäkter	32 635	32 818	32 985	33 159	33 222
Finansiella kostnader	-33 796	-40 343	-42 198	-44 959	-44 643
Årets resultat	22 922	13 186	25 307	22 740	20 722



Det byggs på västra sidan av Finspång. På Lärköägen finns det 14 tomter, varav tre var sålda årsskiftet 2013-2014.

BALANSBUDGET

Balansbudgeteten visar den ekonomiska ställningen vid årets slut. Den visar värdet på kommunens tillgångar på balansdagen och hur dessa finansierats, externt med skulder eller internt med eget kapital. Tillgångarna delas upp i omsättnings- och anläggningstillgångar. Omsättnings-tillgångar är tillgångar som kommunen på kort sikt (inom ett år) kan omsätta till likvida medel. Anläggningstillgångar är tillgångar som är avsedda för stadigvarande bruk under flera år, till exempel fastigheter och gator. Skulder kan

på motsvarande sätt delas upp i kortfristiga och långfristiga skulder. Pensioner intjänade före 1998 tas upp i balansräkningens som en ansvarsförbindelse och den gamla pensionskulden har omvandlats till eget kapital. Skillnaden mellan tillgångar, skulder och avsättningar utgör det egna kapitalet, det vill säga den del av tillgångarna som finansierats internt i form av årliga överskott. Vid underskott reduceras det egna kapitalet.

	Bokslut 2012	Budget 2013	Budget 2014	Plan 2015	Plan 2016
Anläggningstillgångar					
Materiella anläggningstillgångar	669 135	752 140	812 776	820 135	807 001
Finansiella anläggningstillgångar	821 948	821 848	821 748	821 648	821 548
Summa anläggningstillgångar	1 491 083	1 573 988	1 634 524	1 641 783	1 628 549
Omsättningstillgångar					
Förråd	217	217	217	217	217
Exploateringsfastigheter	2 643	2 643	2 643	2 643	2 643
Kortfristiga fordringar	105 069	105 069	105 069	105 069	105 069
Kassa och bank	27 094	35 956	53 708	60 495	83 540
Summa omsättningstillgångar	135 023	143 885	161 637	168 424	191 469
Summa tillgångar	1 626 106	1 717 873	1 796 161	1 810 207	1 820 018
Eget kapital					
Eget kapital, årets förändring	22 922	13 186	25 307	22 740	20 722
Reservationer	13 073	13 073	13 073	13 073	13 073
Övrigt eget kapital	389 273	412 195	425 381	450 688	473 428
Summa eget kapital	425 268	438 454	463 761	486 501	507 223
Avsättningar					
Avsättningar för pensioner	51 992	55 573	58 554	62 860	66 949
Summa avsättningar	51 992	55 573	58 554	62 860	66 949
Skulder					
Långfristiga skulder	960 400	1 035 400	1 085 400	1 072 400	1 057 400
Kortfristiga skulder	188 446	188 446	188 446	188 446	188 446
Summa skulder	1 148 846	1 223 846	1 273 846	1 260 846	1 245 846
Summa skulder och eget kapital	1 626 106	1 717 873	1 796 161	1 810 207	1 820 018
Ansvarsförbindelse pensioner	421 032	444 167	427 232	421 297	417 427
Löneskatt hänförlig till pensionsförpliktelser	102 142	107 755	103 646	102 207	101 268
Borgensförbindelser	22 000	22 000	22 000	22 000	22 000

KASSAFLÖDESANALYS

Kassaflödesanalysen visar hur kommunens investeringar kommer att finansieras likvidmässigt och hur den löpande verksamheten kommer att finansieras. Analysen innehåller

kompletterande information till resultat- och balansräkningarna eftersom information om investeringar och finansiering inte med enkelhet kan tas fram i dessa.

	Bokslut 2012	Budget 2013	Budget 2014	Plan 2015	Plan 2016
Den löpande verksamheten					
Årets resultat	22 922	13 186	25 307	22 740	20 722
<i>Justering för poster som inte ingår i kassaflödet</i>					
Avskrivningar	36 562	41 995	44 364	48 642	51 134
Avsättning pensionsskuld med mera	-7 212	3 581	2 981	4 306	4 089
Övriga ej rörelsepåverkande poster	-3 726	0	0	0	0
Kassaflöde från den löpande verksamheten före förändring av rörelsekapitalet	48 545	58 762	72 652	75 687	75 945
Förändring i rörelsekapital					
Ökning av varulager	88	0	0	0	0
Ökning exploateringsfastigheter	0	0	0	0	0
Ökning av fordringar	-6 189	0	0	0	0
Ökning av skulder	20 704	0	0	0	0
Kassaflöde från den löpande verks.	63 149	58 762	72 652	75 687	75 945
Investeringsverksamhet					
Förvärv av materiella anläggningstillg	-47 689	-130 000	-110 000	-61 000	-43 000
Försäljning av materiella anläggningstillg	4 418	5 000	5 000	5 000	5 000
Förvärv av finansiella anläggningstillgångar	-26 112	0	0	0	0
Försäljning av finansiella anläggningstillgångar	23 339	0	0	0	0
Kassaflöde från investeringsverks.	-46 044	-125 000	-105 000	-56 000	-38 000
Finansieringsverksamhet					
Ökning långa fordringar	0	0	0	0	0
Minskning långa fordringar	0	100	100	100	100
Upptagna lån	0	90 000	50 000	7 000	0
Amortering av skuld	-1 800	-15 000	0	-20 000	-15 000
Aktieägartillskott	0	0	0	0	0
Kassaflöde från finansieringsverks.	-1 800	75 100	50 100	-12 900	-14 900
Förändring av likvida medel	15 304	8 862	17 752	6 787	23 045
Likvida medel vid årets början	0	15 304	24 166	41 918	48 705
Likvida medel vid årets slut	15 304	24 166	41 918	48 705	71 751

INVESTERINGSBUDGET

Från och med 2003 har ett riktat anslag lagts in i investeringsbudgeten för att användas till reinvesteringar. Detta har avhjälpt många av de problem som kommunens fastigheter har, inte minst behovet av att få en ändamålsenlig ventilation i skolbyggnader.

De investeringar som görs måste ge tydliga bidrag till högre kvalitet, bättre verksamhet och resultat för att beslut ska kunna fattas om att anvisa medel till projekten. Detsamma gäller investeringarnas bidrag till att nå de övergripande strategiska målen och ytterst bidragen till att förverkliga visionen.

Investeringsmål och definition	2014	2015	2016
Förbättra befintliga tillgångar – Anpassningsinvesteringar			
Ombyggnation/nybyggnation förskola i Rejmyre	0	0	0
Anpassning lokaler i Bergska, inflytt AMC, Medborgarcentrum	0	0	0
Anpassning/ombyggnation Bergska till mindre enhet	0	0	0
Utökad vårdcentral, rivning, vägar, parkering	0	0	0
Förändrad gatumiljö Finnvedsvägen (anpassning till CNG, kollektivtrafikens behov och pendlarparkering) påverkar även Kalkugnsvägens nedre del. Kan ingå i centrumutveckling där pengar finns avsatta dock inte tillräckligt.	2,5	0	0
Utöka servicekapaciteten – Expansionsinvesteringar			
GC-väg Finspång-Svärtinge	8	0	0
GC-vägar (ny prioritering)	0	3	3
Biogas	4,5	0	0
Exploatering Nyhem (11 mkr varav 5 mkr är VA)	0	0	5
CNG/Bibliotek	50	7	0
Ombyggnation/nybyggnation förskola i Hällestad (2014)	0	0	0
Nybyggnation förskola tätort (2015 Dalens kontrakt)	0	0	0
Ny grundskola tätorten (Högalid)	0	0	0
Inventarier nya biblioteket	5	0	0
Bredbandsutbyggnad	0	3	0
Exploatering Vistinge	0	0	0
Särskilt boende	0	0	0
Lss-boende	0	0	0
Skapa ej servicerelaterad trivsel och attraktionskraft – Imageinvesteringar			
Stationsområdet	0	0	0
Vibjörnsparken utifrån senaste beslutet om att ta ett "samlat grepp"	0	0	0
Upprätthålla befintliga tillgångars servicekapacitet – Reinvesteringar			
Fastighetsinvesteringar/Energieffektiviseringar	8	8	8
IT-investeringar (ärendehantering 2014)	2	2	2
Räddningsfordon, skärsläckarutrustat	0	5	0
Diverse investeringar i sektorerna inom ram	7,5	7,5	7,5
Konstgräs Grosvad	4	4	0
Lekplatser	0,8	0,5	0,5
Ölstadsjön	0,7	0	0
Metallens kök	0,5	0	0
Dunderbackens kök	1,4	0	0
Möbler Sessionssalen	0,5	0	0
Omflyttning Björnkullen	0	0	0
Räddningsbåt	0	0	0,5
Ombyggnad av mottagningskök till tillagningskök	0	1,4	1,4
Ej in-tecknat	14,6	18,6	12,1
Totalbelopp	110	60	40

NYCKELTAL

	Bokslut 2012	Prognos 2013	Budget 2014	Plan 2015	Plan 2016
RESULTAT OCH KAPACITET					
Nettokostnader i % av skatteintäkter	97,7%	98,7%	97,7%	98,0%	98,2%
Verksamheten/skatteintäkter och statsbidrag	94,0%	93,9%	92,7%	92,5%	92,7%
Pensionerna/skatteintäkter och statsbidrag	0,0%	0,0%	0,0%	0,0%	0,0%
Avskrivningar/skatteintäkter och statsbidrag	3,6%	4,1%	4,1%	4,4%	4,5%
Finansnetto/skatteintäkter och statsbidrag	0,1%	0,7%	0,9%	1,1%	1,0%
Nettokostnadsutveckling	0,0%	2,3%	3,6%	2,7%	2,7%
Årets resultat/Eget kapital	5,4%	3,0%	5,5%	4,7%	4,1%
Årets resultat/Skatter & statsbidrag	2,3%	1,3%	2,3%	2,0%	1,8%
Självfinansieringsgrad av nettoinvesteringar	100%	47%	69%	100%	100%
Investeringsvolym/nettokostnader	4,7%	12,4%	10,0%	5,2%	3,4%
Bruttoinvesteringar/avskrivningar	130,4%	309,6%	247,9%	125,4%	84,1%
Soliditet	26,2%	25,5%	25,8%	26,9%	27,9%
Soliditet inkl ansvarsförbindelse pensioner	-6%	-7%	-4%	-2%	-1%
Tillgångsförändring	0,0%	5,6%	4,6%	0,8%	0,5%
Förändring Eget kapital	100,0%	3,5%	5,7%	5,2%	4,5%
Total skuldsättningsgrad	73,8%	74,5%	74,2%	73,1%	72,1%
varav avsättningsgrad	3,2%	3,2%	3,3%	3,5%	3,7%
varav kortfristig skuldsättningsgrad	11,6%	11,0%	10,5%	10,4%	10,4%
varav långfristig skuldsättningsgrad	59,1%	60,3%	60,4%	59,2%	58,1%
Primärkommunal skattesats	21,93	21,93	22,18	22,18	22,18
Total kommunal skattesats	31,78	32,20	32,20	32,20	32,20
Invånarantal 1 november	20 738	20 818	20 818	20 818	20 818
RISK OCH KONTROLL					
Kassalikviditet	70%	75%	84%	88%	100%
Likviditetsdagar	25	25	31	34	41
Rörelsekapital	-53 423	-44 561	-26 809	-20 022	3 023
Finansiella nettotillgångar	-200 973	-267 211	-299 559	-279 872	-241 927

ÖVRIGA BUDGETPOSTER

	Budget 2013	Budget 2014	Plan 2015	Plan 2016
Kommungemensamma kostnader				
Lönepott	-15 556	0	0	0
Utvecklings- och omställningsmedel	-5 545	-8 580	-7 880	-1 700
Buffert för volymförändringar	0	-3 000	-4 000	-3 000
Ökade IT-kostnader	-1 500	-1 500	-1 500	-1 500
Mellankommunal utjämning kollektivtrafik	300	0	0	0
Centrala medel lokalpool	-467	-467	-467	-467
Centrala medel omplacering o rehab	-350	-350	-350	-350
Mellanskillnad CNG	-1 200	-1 200	-1 200	-1 200
Samordningsförbundet	-1 500	-1 500	-1 500	-1 500
Landsbygdsutveckling	-300	-300	-300	-300
Ledarutvecklingsinsatser	-250	-250	-250	-250
Kompetensutvecklingsmedel	-300	-300	-300	-300
Partsgemensam kompetensutveckling	-175	-175	-175	-175
Diverse (Helix mm)	-500	-500	-500	-500
IT-satsning grundskolan	0	-1 000	-500	-500
Hyra kulturyta i Rejmyre	0	-200	-200	-200
Hemsjukvården	0	-15 677	-15 240	-14 910
Mellankommunal utjämning hemsjukvården	0	1 582	779	0
Summa externa kostnader	-27 343	-33 417	-33 583	-26 852
Avskrivningar nya investeringar	-8 435	-11 707	-15 985	-18 477
Summa kapitalkostnader	-8 435	-11 707	-15 985	-18 477
Nettoram kommungemensamma	-35 778	-45 124	-49 568	-45 329
Finansiella kostnader och intäkter				
Finansiella kostnader				
Räntekostnader	-38 816	-40 616	-42 896	-42 296
Ränta pensionsskuld	-1 527	-1 582	-2 063	-2 347
Finansiella intäkter				
Ränteintäkter	32 818	32 985	33 159	33 222
Summa nettokostnad	-7 525	-9 213	-11 800	-11 421
Övriga budgetposter				
Intäkter				
Intern ränta	37 607	40 639	41 007	40 350
Internt PO-påslag pensioner	196 724	201 882	207 385	213 504
Kostnader				
Arbetsgivaravgifter	-160 339	-164 543	-169 028	-174 016
Försäkringar	-1 531	-1 571	-1 614	-1 662
Pensionskostnader	-47 406	-47 365	-50 370	-52 543
Löneskatt	-11 871	-11 875	-12 720	-13 316
Förvaltningsavgifter pensioner	-404	-404	-404	-404
Pensionsmedelsförvaltning	-108	-108	-108	-108
Skuldförvaltning	-100	-100	-100	-100
Summa nettokostnad	12 572	16 555	14 047	11 706

Kommungemensamma kostnader

I 2014 års budget finns ett anslaget för utveckling och omställning på 8.580 tkr och en buffert för volymförändringar på 3.000 tkr.

Från januari 2014 tar kommunen över ansvaret för hemsjukvården. Kostnaden för hemsjukvården beräknas till drygt 15,7 miljoner kronor för 2014. Finspångs kommun är en av flera kommuner i länet som måste tillskjuta medel till verksamheten. En överenskommelse om mellankommunal utjämning har därför gjorts som ska mildra effekten de två första åren.

I budgeten finns centralt avsatta medel för ökade IT-kostnader, lokalpool, omplacering och rehabilitering, ledarutvecklingsinsatser, kompetensutvecklingsmedel, landsbygdsutveckling och kapitalkostnader för nya investeringar. Dessa poster som står till kommunstyrelsens disposition.

Finspångs kommun stödjer Curt Nicolin Gymnasiet med ett årligt tillskott i syfte att utveckla och tillhandahålla industriteknisk utbildning till gagn för det lokala näringslivet. Medel för detta har reserverats i budget för 2014.

Medel finns avsatta för kommunens andel i Finspångs Samordningsförbund.

Medel sätts av för att täcka för att täcka in diverse mindre kostnadsposter som Helix, medarbetarenkät, medborgarenkät med mera.

Kommungemensamma medel utökas med ett ökat anslag på 1 mkr 2014 och 0,5 mkr 2015 och 2016 för en IT-satsning i grundskolan för ökad måluppfyllelse samt 200 tkr till hyra av kulturyta i Rejmyre.

Räntekostnader

I den beräknade räntekostnaden ingår ränta på befintliga lån samt eventuella nya lån. I kostnaden ingår även ränta på pensionsskulden.

Ränteintäkter

Kommunens ränteintäkter avser dels ränta på kommunens koncernkonto, dels ränta på kommunal utlåning bland annat inom koncernen. Vid utlåning till koncernen finns ett påslag för att täcka administrativa kostnader samt för att lånekostnaden för bolagen måste vara affärsmässiga utifrån reglerna om otillåtet statstöd.

Övriga budgetposter

För att finansiera den externa räntekostnaden och ge avkastning på eget kapital tas en internränta ut. Denna beräknas på årets ingående bokförda värde och sjunker därför i takt med att avskrivningar sker. Internräntan är 5 procent. Kostnaden för avskrivning och ränta bokförs på respektive enhet medan intäkten från räntan bokförs under Övriga budgetposter.

Kommunens utbetalningar av pensioner och livräntor och förändring av pensionsskulden har beräknats med hjälp av prognos från Kommunernas Pensionsanstalt (KPA). Båda posterna ingår i verksamhetens nettokostnader, medan räntan på pensionsskulden redovisas under finansiella kostnader. För att täcka kostnaden för den del av skuldökningen som avser årets intjänade pensioner belastas alla löner i kommunen med ett pålägg. Pålägget uppgår preliminärt till 6,83 procent för 2014 och beloppet redovisas som en intäkt under Övriga budgetposter.



Erika Källman Lindblom och Maud Petersson är enhetschefer för hemsjukvården som kommunen tar över från Landstinget 2014.

FÖRDJUPAD FINANSIELL ANALYS

Syftet med analysen är att göra en finansiell bedömning av kommunens ekonomi utifrån fyra perspektiv – resultat, kapacitet, risk och kontroll. Analysen bygger på RK-modellen och i budgetanalysen utgår perspektivet kontroll.

Resultat och kapacitet

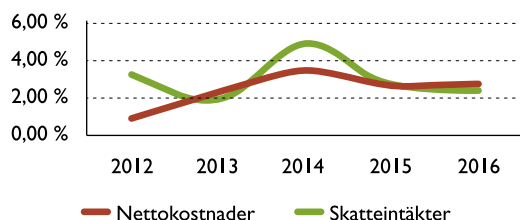
De nyckeltal och grafer som presenteras beskriver kommunens resultatutveckling och kapacitet att möta svårigheter.

1. FÖRÄNDRING AV KOSTNADER OCH INTÄKTER

(%)	2012	2013	2014	2015	2016
Verksamhetens nettokostnader	1,0	2,3	3,6	2,7	2,7
Skatteintäkter & generella statsbidrag	3,3	1,9	4,9	2,7	2,4

Tabellen visar hur kostnader och intäkter förändras under perioden 2012-2016 för att därigenom ge en övergripande bild av utvecklingen. Budgetförslaget innebär att nettokostnaden 2014 väntas öka med 3,6 procent medan skatter och statsbidrag väntas öka med 4,9 procent. Den stora ökningen av skatter och statsbidrag beror på att kostnadsutjämnningen förändras.

Nettokostnads- och skatteintäktsutveckling



2. NETTOKOSTNADSANDEL

(%)	2012	2013	2014	2015	2016
Nettokostnad i % av skatteintäkter & statsbidrag	97,7	98,7	97,7	98,0	98,2

En grundläggande förutsättning för god ekonomisk hushållning är att det finns balans mellan löpande intäkter och kostnader. Ett sätt att belysa detta förhållande är att analysera kostnadernas andel av skatteintäkter och generella statsbidrag. Målsättningen för nettokostnaderna andel av skatteintäkter och statsbidrag bör ligga runt 98 procent, ett mål som uppnås 2014 men inte under planperioden.

3. SJÄLVFINANSIERINGSGRAD AV INVESTERINGAR

	2012	2013	2014	2015	2016
Årets nettoinvesteringar (mkr)	46	125	105	56	38
Självfinansieringsgrad (%)	100	47	69	100	100

En hög självfinansieringsgrad innebär att kommunen kan finansiera investeringar utan att låna eller att minska den befintliga likviditeten. En hög självfinansieringsgrad innebär också att det finansiella handlingsutrymmet kan bibehållas inför framtiden. Under 2013 och 2014 investerar kommunen i ny gymnasieskola och bibliotek vilket ökar investeringsnivån. På lång sikt bör kommunen ha ett resultat som klarar en investeringsnivå runt 50 mkr, vilket är 5 procent av nettokostnaderna.

4. INVESTERINGSVOLYM

(%)	2012	2013	2014	2015	2016
Investeringsvolym/nettokostnader	4,7	12,4	10	5	3
Bruttoinvesteringar/ avskrivningar	130	310	248	125	84

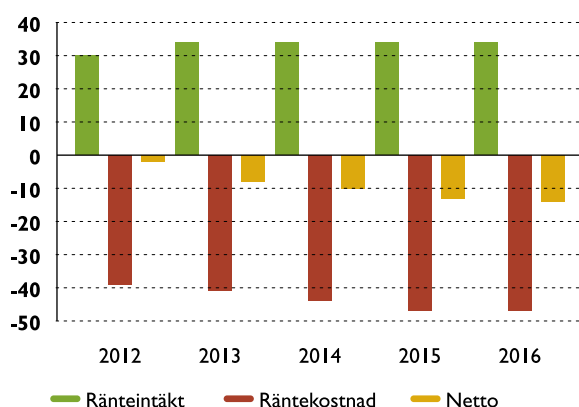
Det första nyckeltalet ger en bild av om investeringsvolymen ökar i takt med kostnadsutvecklingen. En "normal" nivå kan vara 5-7 procent av nettokostnaderna.

Bruttoinvesteringar i relation till avskrivningar visar i vad mån kommunens reinvesterar i den takt som anläggningstillgångarna skrivs av. Det är nödvändigt med reinvesteringar för att kommunens tillgångar ska stå sig i värde och kommunen har under de senaste åren avsatt 8 mkr per år till fastighets- och energieffektiviseringsinvesteringar.

5. FINANSNETTO

Finansnettot, det vill säga kommunens finansiella intäkter minus de finansiella kostnaderna, är negativt. Detta beror på stora investeringarna 2006-2008 som lett till ett ökat lånebehov. De finansiella intäkterna härrör från avkastning från koncerninterna lån och likvida medel. De finansiella kostnaderna består av räntekostnader på upptagna lån samt ränta på pensionsskulden. Räntekostnaderna ökar från och med 2013 på grund av ökad upplåning till gymnasie/biblioteksbygget.

Kommunens finansnetto

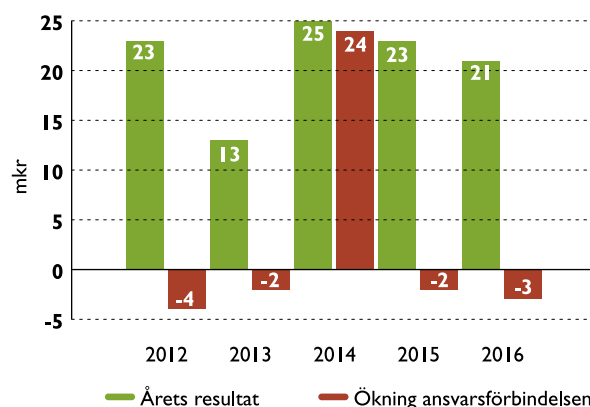


6. ÅRETS RESULTAT

	2012	2013	2014	2015	2016
Årets resultat (mkr)	23	13	25	23	21
Årets resultat/skatteintäkter & generella statsbidrag (%)	2,3	1,3	2,3	2,0	1,8
Årets resultat/eget kapital (%)	5,4	3,0	5,5	4,7	4,1
Ökning av ansvarsförbindelsen (mkr)	-4	23	-17	-6	-4

Långsiktigt är målsättningen att årets resultat ska vara 2 procent av skatter och statsbidrag. För 2013 har dock resultatmålet sänkts till 1,3 procent. Resultatutvecklingen ligger i linje med förväntad inflation vilket innebär en värdesäkring av det egna kapitalet.

Enligt gällande redovisningsregler redovisas inte ökningen av kommunens pensionsskuld intjänad före 1998 som en kostnad i resultaträkningen. Kommunen har tidigare valt att örönmärka överskott motsvarande ökningen av ansvarsförbindelsen för att på så vis bygga upp ett eget kapital som buffert när pensionsutbetalningarna ökar. De närmaste åren förväntas dock ansvarsförbindelsen sjunka förutom 2014 på beräkningsgrunderna ändras och skulden ökar kraftigt.



7. SOLIDITET

(%)	2012	2013	2014	2015	2016
Soliditet	26	26	26	27	28
Soliditet exkl internbanken	50	47	46	47	49
Soliditet inkl hela pensionsskulden	-6	-7	-4	-2	-1
Tillgångsförändring	2	8	10	5	1
Förändring eget kapital	6	3	6	5	4

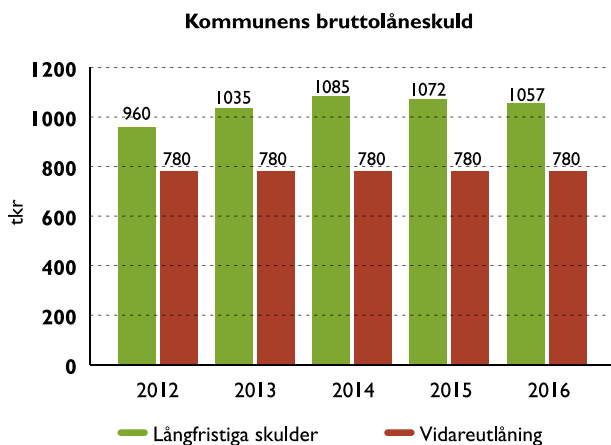
Soliditeten beskriver den finansiella styrkan på lång sikt. Den anger hur stor del av tillgångarna som är självfinansierade med eget kapital. De senaste årens stora investeringar har till stor del lånefinansierats vilket, i kombination med negativt resultat, försämrat soliditeten. Den försämrats ytterligare på grund av ökad låneskuld då Vallonbygden går med i internbanken, därför redovisas även soliditet exkl internbanken. Om man räknar in ansvarsförbindelsen i skulderna blir soliditeten negativ. Kommunen har som målsättning att öka det egna kapitalet så att soliditeten inklusive ansvarsförbindelsen blir positiv.

8. SKULDSÄTTNINGSGRAD

(%)	2012	2013	2014	2015	2016
Total skuldsättningsgrad	74	74	74	73	72
Varav kortfristig skuldsättningsgrad	12	11	11	10	10
Varav långfristig skuldsättningsgrad	59	60	60	59	58

Den del av tillgångarna som har finansierats med främmande kapital brukar benämnas skuldsättningsgrad. Kommunens totala skuldsättningsgrad ökar till följd av Vallonbygdens inträde i internbanken.

Av grafen nedan framgår att en stor del av kommunens låneskuld utgörs av vidareutlåning inom koncernen. En låg investeringsnivå ger visst utrymme för amorteringar de kommande åren.



9. KOMMUNKONCERNENS INTÄKTER - JÄMFÖRELSE

Kronor per invånare	Riket 2012	Länet 2012	Finspång 2012
Skatteintäkter	52,9	53,6	58,4
Verksamhetens intäkter	32,4	31,3	29,6
Generella statsbidrag och utjämning	14,7	15,2	12,0
Skattesats	21,45	21,16	21,93
Total skattesats	32,27	31,43	32,20

Tabellen visar hur koncernens intäktsmassa är sammansatt i jämförelse med ett genomsnitt för riket och länet. Jämförelsen görs på koncernnivå för att likställa med kommuner som har affärsmässig verksamhet i förvaltningsform. Syftet med jämförelsen är att på ett övergripande plan se vilken kapacitet kommunen har att möta eventuellt framtida problem med intäktsökningar, framför allt skattehöjning och taxehöjningar.

Som framgår av tabellen ligger Finspång över genomsnittet när det gäller skatteuttaget. Verksamhetens intäkter ligger lägre än genomsnittet i länet och riket. Detta indikerar att det finns utrymme att höja avgifterna vid ekonomiska problem. När det gäller taxehöjningar begränsas dock den möjligheten även av maxtaxereformerna inom förskola och äldreomsorg. Man kan också konstatera att Finspångs kommun får mindre i generella statsbidrag och utjämning än våra grannkommuner men Finspång har en högre egen skattekraft.

Risk (och kontroll)

De nyckeltal och grafer som presenteras beskriver finansiella risker. Det fjärde området, kontroll, som handlar om budgetföljsamhet och prognossäkerhet kommenteras endast i årsredovisningen.

10. LIKVIDITET

	2012	2013	2014	2015	2016
Kassalikviditet (%)	70	75	84	88	100
Betalningsberedskap inkl checkkredit (%)	91	97	105	109	121
Likviditetsdagar	25	25	31	34	41

Rörelsekapital (mkr) -53 -45 -27 -20 3

Likviditet är ett viktigt nyckeltal och utgör ett riskområde för kommunens finansiella styrka, eftersom den berör den kortsiktiga betalningsförmågan. Hög likviditet visar på god finansiell styrka och därmed låg potentiell risk. Kommunens målsättning är att ha en betalningsberedskap där likvida medel plus outnyttjad checkräkningskredit ska vara större än kortfristiga skulder (större än 100). Under 2011 och 2012 har kommunen haft en för låg likviditet, en nyupplåning genomfördes 2011 och eventuellt även 2012 för att förbättra betalningsberedskapen. Kommunens likviditet kommer att förbättras de kommande åren till följd av den låga investeringsnivån.

11. FINANSIELLA NETTOTILLGÅNGAR

(mkr)	2012	2013	2014	2015	2016
Oms.tillgångar + fin. anl. tillgångar*	947	956	973	980	1003
Kort- och långfristiga skulder	1149	1224	1274	1261	1246
Netto	-202	-268	-300	-281	-243

*exkl andelar, aktier och bostadsrätter

Finansiella nettotillgångar uttrycker betalningsberedskap på "medellång sikt". De finansiella anläggningstillgångarna utgörs till 94 procent av vidareutlåning till koncernens bolag och 6 procent utgör kommunens pensionsmedelsplacering.

12. RÄNTOR OCH VALUTOR

	2012	2013	2014	2015	2016
Genomsnittlig ränta (%)	4,0	4,0	4,0	4,0	4,0
Ränterisk I % (mkr)	10	10	11	11	11
Utlandslån	0	0	0	0	0

Ur riskperspektiv är det viktigt att redovisa och beskriva eventuella ränte- och valutarisker. Med ränterisk avses risken för förändringar i räntenivån och med valutarisk avses risk för eventuella kursförluster vid utlandslån. En ökad genomsnittlig ränta på hela låneskulden med 1 procent medför en ökad nettokostnad med 10 mkr. En stor del faller dock på de kommunala bolagen. Genomsnittsräntan för skulden har sjunkit med över 2 procent från 2000 till 2012.

13. BORGENSÅTAGANDE, VIDAREUTLÅNING OCH KONCERNENS RESULTAT

(mkr)	2012	2013	2014	2015	2016
Borgensåtagande	17	16	16	16	16
varav Kommun-ägda företag	0	0	0	0	0
varav Egna hem och småhus	0,5	0	0	0	0
varav bostads-rättsföreningar	11,2	11,2	11,2	11,2	11,2
varav Föreningar	5,0	5,0	5,0	5,0	5,0
Utlåning	796	796	796	796	796
varav Kommunägda företag	780	780	780	780	780
varav Föreningar	16,1	16,1	16,1	16,1	16,1

Stora borgensförbindelser kan betyda väsentlig finansiell risk för kommunen i form av övertagande av lån alternativt ägartillskott. Finspångs kommun har minskat borgensåtagandena till 17 mkr eller mindre än 1 tkr per invånare. Största delen av kommunens borgensåtagande utgjordes av borgen för koncernens bostadsbolag Vallonbygden AB. De ingår numera i internbanken varför utlåningen ökar kraftigt. Borgensförbindelser för bostadsrättsföreningar förväntas minska under perioden till följd av en ny uppgörelse med Bfr Majelden.

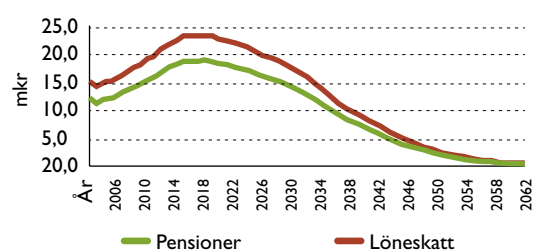
14. PENSIONSSKULDEN

(inkl löneskatt)	2012	2013	2014	2015	2016
Avsättning till pensioner	52	56	59	63	67
Pensionsförpliktelse äldre än 1998	523	552	531	524	519
Total pensionsskuld	575	607	589	586	586

Kommunens totala pensionsskuld inklusive löneskatt uppgår till 575 mkr, varav den största delen (90 %) redovisas inom linjen bland ansvarsförbindelser. Framtida pensions-

utbetalning utgör en stor risk när dessa ökar i slutet av detta decennium. Det finns stor risk att besparingar måste ske på kärnverksamhet för att klara pensionskostnaderna. För att minska risken har kommunen satt av likvida medel och eget kapital som ska täcka delar av de ökade utbetalningarna.

Pensionsutbetalningar inklusive löneskatt



15. KÄNSLIGHETSANALYS

Händelseförändring	Kostnad/ intäkt
Ränteförändring med 1 %	10,4 mkr
Löneförändring med 1 %	7,0 mkr
Bruttokostnadsförändring med 1 %	11,2 mkr
Generell avgiftsändring med 1 %	1,5 mkr
Generella statsbidrag med 1 %	1,8 mkr
Förändrad utdebitering med 1 kr	39,3 mkr
10 heltidstjänster	4,0 mkr
Befolkningsförändring 100 personer (skatter & stadsbidrag)	5,0 mkr

Ovanstående sammanställning redovisar hur ett antal faktorer påverkar kommunens ekonomi.



KOMMUNFULLMÄKTIGES BESLUT

Kf § 199 2013-08-28

Kommunfullmäktige beslutar

1. Att anta förslaget till budget år 2014 och strategisk plan 2014-2016.
2. Att kommunstyrelsen under år 2014 har rätt att omsätta lån, det vill säga låna upp motsvarande de lån som förfaller till betalning under år 2014
3. Att fastställa investeringsbudgeten för år 2014 till 110 miljoner kronor.
4. Att delegera till kommunstyrelsen att besluta om enskilda investeringsprojekt inom ramen för 7,5 miljoner kronor som avsatts för sektorernas investeringar.
5. Att utöka kommunkoncernens låneram med 48.000.000 kronor till 1.300.000.000 kronor.
6. Att kommunstyrelsen har rätt att nyupplåna upp till ovan beslutat låneram.
7. Att i Strategisk plan 2014 – 2016 och budget 2014 s. 12 under spalten Styrtaal byta ut "sänka" mot ska. Att på s. 13 i spalterna Indikator och Styrtaal "Barn och ungdomsvård av god kvalitet ska erbjudas inom kommunen" samt "Antal placerade barn och ungdomar utanför kommunen ska minska med 40 % jämfört med 2012" tas bort. Att på s.19 under stycket Budgetramarnas förändring byta ut "Sektorn barn och ungdom får ett ökat anslag på 1 mkr 2014 och 0,5 mkr 2015 och 2016 för en IT-satsning i grundskolan för ökad måluppfyllelse" och "Sektor bildning kultur får 200 tkr till hyra av kulturyta i Rejmyre" mot IT-satsningar och kulturyta-hyra placeras i kommungemensamma medel och inte i sektorernas ramar.

Reservation

Inge Jacobson (M), Stig Jansson (M), Larseric Ramlöv (FP), Carl-Gustaf Mörner (M), Åsa Johansson (C), Fredrik Blomberg (C), Hugo Andersson (C), Tina Englund (M), Ralph Kronholm (M), Ulf Lundbäck (M), Petra Hansen (M), Rune Larsson (M), Kristin Yderfors (C), Ann-Britt Johansson (FP), Britt-Marie Hamnevik Söderberg (FP) och Lilian Bressler (M) reserverar sig mot beslutet till förmån för Alliansens förslag till budget, investeringsbudget och attsatser.

Kf § 289 2013-11-27

Kommunfullmäktige beslutar

1. Att anta finansbudget 2014.

Reservation

Larseric Ramlöv (FP), Christer Lundström (FP), Hugo Andersson (C), Fredrik Blomberg (C), Ralph Kronholm (M), Inge Jacobsson (M), Stig Jansson (M), Jonas Andersson (M), Tina Englund (M), Åsa Johansson (C), Sofie Drake Johansson (KD), Rune Larsson (M), Christer Forsshéll (M), Monica Gustavsson (-), Lennart Bodling (SD) och Lilian Bressler (M) reserverar sig mot beslutet till förmån för Alliansens tilläggsyrkanden.

Finspång är den attraktiva kommunen
i en spännande region där vi skapar
utveckling och livskvalité genom
samverkan, öppenhet och nytänkande.



F I N S P Å N G

FINSPÅNGS KOMMUN | Bergslagsvägen 13-15 | 612 80 Finspång | Telefon 0122-850 00 | Fax 0122-850 33
kommun@finspang.se | www.finspang.se | Organisationsnummer 212000-0423

www.finspang.se